



USAID
ОТ АМЕРИКАНСКОГО НАРОДА



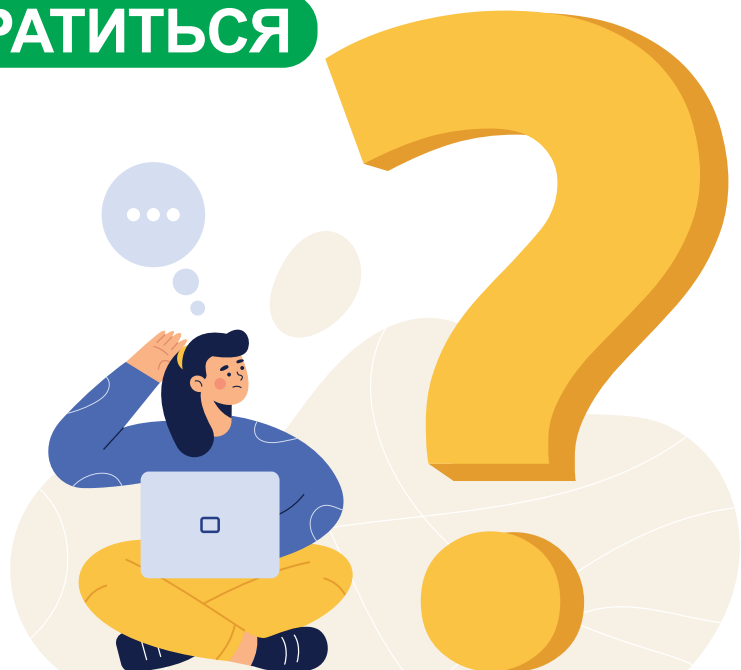
Всё, что Вам
нужно знать о
СУДЕ
ЕДИНЕЦ

КОГДА МОЖНО ОБРАТИТЬСЯ

В СУД ЕДИНЕЦ

Суд Единец –

это суд первой инстанции, имеющий 4 местонахождения: центральное в муниципии Единец и 3 в городах Бричень, Дондушень и Окница.



В случае, если Вы хотите защитить свои права, свободы или законные интересы в суде, Вы можете обратиться в суд Единец. Необходимо знать, что исковое заявление направляется в суд по месту проживания или нахождения физического или юридического лица (включая государственный орган), против которого Вы намереваетесь подать исковое заявление.

Если Вы не согласны с решением, определением, постановлением или приговором, вынесенным судом Единец, Вы вправе его обжаловать. Для этого Вы можете подать заявление по местонахождению суда, принявшего судебный акт, который Вы хотите обжаловать, после чего зарегистрированное заявление и дело будут переданы на рассмотрение в Апелляционную палату Бэлць.

Более подробную информацию о деятельности суда Единец, график работы суда, его контактные данные и другую информацию можно найти на веб-странице <https://jed.instante.justice.md>.



ОТСКАНИРУЙТЕ

КАК ПОДАВАТЬ ЗАЯВЛЕНИЯ И ПОЛУЧАТЬ ИНФОРМАЦИЮ О ДЕЛАХ В СУДЕ?

Исковые заявления или любые другие заявления и документы в отношении дел, находящихся на рассмотрении в суде, Вы можете подать посредством услуги «**Единого окна**» суда Единец в любом из его 4 местонахождений: Единец, Бричень, Дондушень и Окница. Здесь же Вы можете запросить копии судебных постановлений, приговоров, решений и других процессуальных документов.



Если Вам нужна помощь в составлении заявлений, сотрудник услуги «Единого окна» предоставит Вам типовые формы заявлений и объяснит, что Вам следует сделать. При подаче заявления или при запросе какой-либо информации важно предъявить удостоверение личности.

Важно знать, что сотрудники судебной инстанции не имеют права консультировать Вас по поводу разрешения поданных Вами исковых заявлений. Однако они могут предоставить Вам информацию о необходимых действиях, процедурах, которым Вы должны следовать, а также о полномочиях и деятельности суда.



У сотрудника «Единого окна» Вы можете запросить информацию о деятельности суда, представляющую общественный интерес. Для этого Вы можете подать заявление в одно из 4 местонахождений суда лично, по почте или по электронной почте.



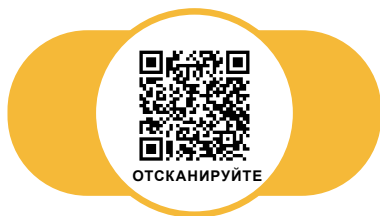
Все заявления и материалы, зарегистрированные посредством услуги «Единого окна», передаются на утверждение председателю суда. Затем они передаются для исполнения в специализированные отделы суда Единец согласно заключению председателя относительно исполнения заявления. В суде Единец есть следующие специализированные отделы:

- ✔ Отдел обобщения, систематизации, мониторинга судебной практики и по связям с общественностью;
- ✔ Отдел учёта и процессуальной документации по гражданским, коммерческим и административным делам;
- ✔ Отдел учёта и процессуальной документации по уголовным делам и делам о правонарушениях;
- ✔ Архивная служба.

КАК ПОДГОТОВИТЬСЯ К СУДЕБНОМУ ЗАСЕДАНИЮ?

Ознакомьтесь с расписанием судебных заседаний

Для более эффективного проведения судебного заседания заранее уточните дату, время, местонахождение и зал, в котором оно будет проходить. Найдите расписание судебных заседаний и имя судьи, который будет рассматривать Ваше дело, на веб-странице суда или на экранах и информационных стендах в здании суда.

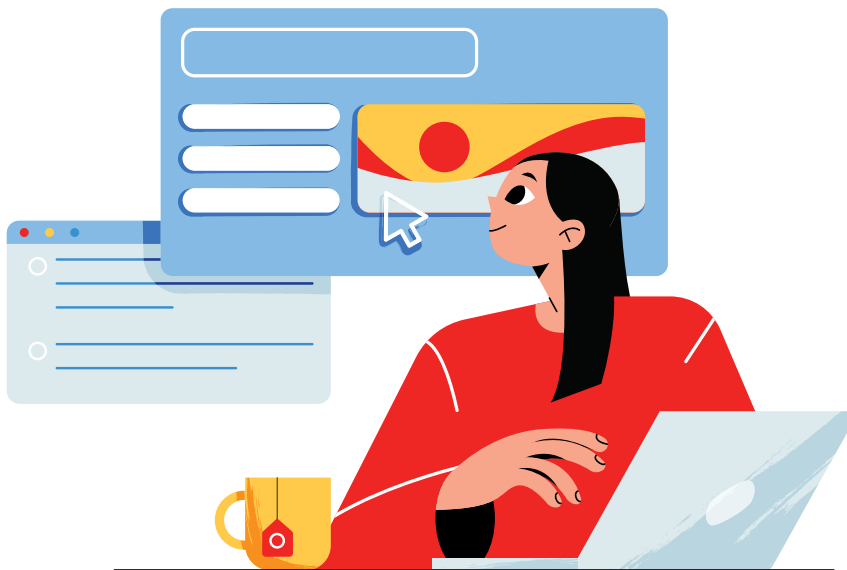


В случае, если Вы не можете явиться в назначенный день и время судебного заседания, Вы можете подать посредством услуги «Единого окна» ходатайство о его переносе, указав причины. В случае удовлетворения ходатайства, судья назначает день и время нового судебного заседания.

Однако Вы должны знать, что ненадлежащее осуществление процессуальных прав, например, с намерением затянуть рассмотрение дела, может привести к наложению судебного штрафа.

ОБРАТИТЕ ВНИМАНИЕ НА СРОКИ

И УКАЗАНИЯ В СУДЕБНЫХ ДОКУМЕНТАХ



Рассмотрение любых заявлений или исков, поданных в суд, подразумевает соблюдение определенных временных интервалов, регулируемых законодательством.

Например, если Вы хотите подать иск о взыскании долга, у Вас есть 3 года с момента возникновения права требовать выплаты этого долга. Если Ваше заявление было принято, внимательно ознакомьтесь с документами, полученными из суда. Судья может потребовать от Вас дополнительных доказательств или документов.

Если Вы не соблюдаете сроки, установленные законодательством и судьёй, Ваше заявление может быть возвращено, или Вы можете утратить право представлять дополнительные доказательства или документы.

УСЛОВИЯ ДЛЯ НЕСОВЕРШЕННОЛЕТНИХ И ЛИЦ С ОГРАНИЧЕННЫМИ ВОЗМОЖНОСТЯМИ



Если Вы несовершеннолетний(-ья) или опекун несовершеннолетнего лица, или если Вы лицо с ограниченными возможностями и Вам предстоит участвовать в судебном процессе, поговорите с судьёй, ответственным за рассмотрение дела, и попросите обеспечить Вам в рамках процесса условия, соответствующие Вашим потребностям.

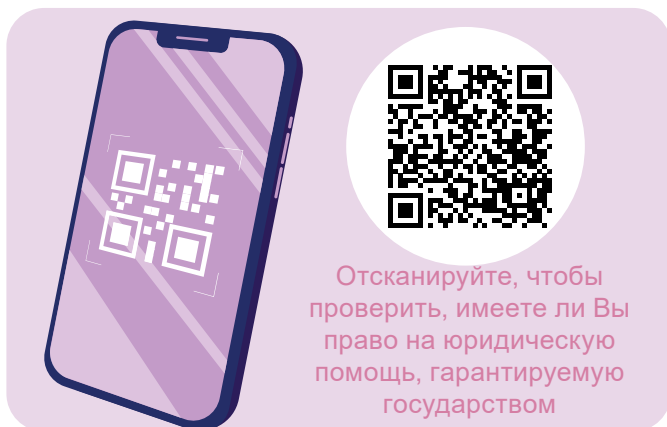
Суд Единец проводит слушание показаний несовершеннолетних участников процесса в особых условиях, так, чтобы они были заслушаны в оптимальной для их психоэмоционального состояния обстановке.

Если Вы являетесь лицом с ограниченными возможностями или представляете его, подайте заявление председателю суда и попросите назначить заседание в зале, доступном для лиц с ограниченными возможностями. Председатель суда и судья, ответственный за Ваше дело, обязаны организовать заседания суда, обеспечив соответствующие условия доступа в зал заседаний.

ВОСПОЛЬЗУЙТЕСЬ УСЛУГАМИ АДВОКАТА

В ходе судебного процесса Вы можете представлять свои интересы самостоятельно. Но если Вам нужна помощь, Вы можете воспользоваться услугами выбранного Вами адвоката или гарантируемой государством юридической помощью. Услуги адвоката являются платными, а гарантируемая государством юридическая помощь предоставляется общественными адвокатами и бесплатна для людей, которые не могут позволить себе оплачивать юридические консультации.

При этом, независимо от размера доходов, гарантированная государством юридическая помощь предоставляется жертвам пыток, торговли людьми, детям-жертвам преступлений, жертвам домашнего насилия и сексуального насилия и другим категориям лиц, предусмотренным Законом о юридической помощи, гарантируемой государством.



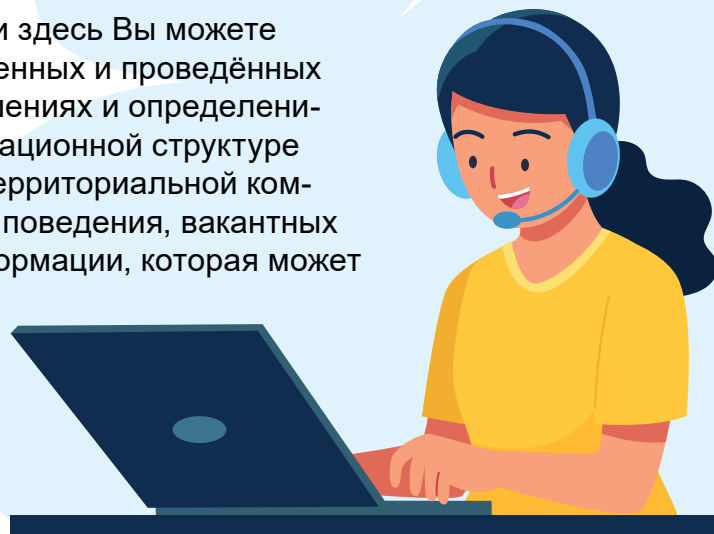
Отсканируйте, чтобы проверить, имеете ли Вы право на юридическую помощь, гарантируемую государством

Перед тем, как отправиться в суд, убедитесь, что у Вас есть с собой удостоверение личности, все документы, подтверждающие Ваше заявление, а также документ, подтверждающий Ваши полномочия в случае, если Вы представляете кого-либо или подаете заявление или иск в интересах другого человека.

У суда Единец есть веб-страница

<https://jed.instante.justice.md/>

Эта страница регулярно обновляется, и здесь Вы можете найти полезную информацию о назначенных и проведённых судебных заседаниях, вынесенных решениях и определениях, публичных повестках в суд, организационной структуре суда, планах действий, списке судей, территориальной компетенции, законодательстве, правилах поведения, вакантных должностях, а также много другой информации, которая может быть Вам полезна.



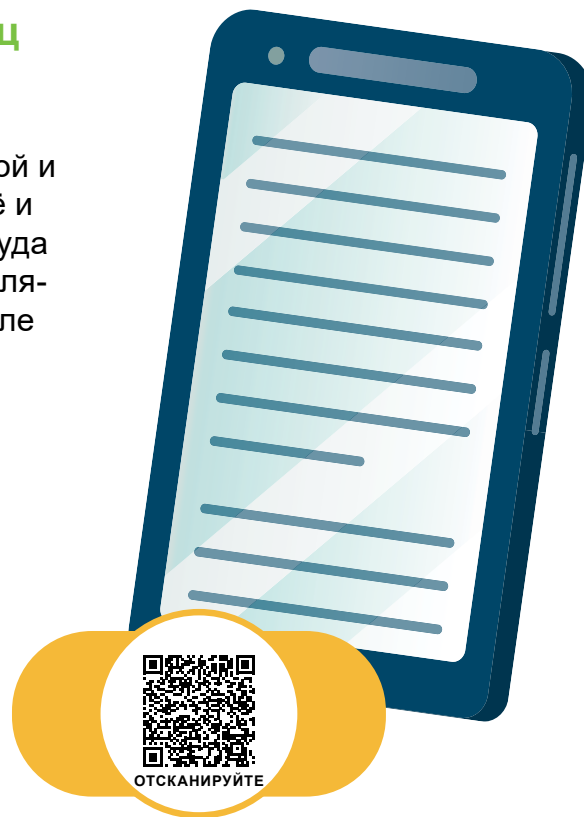
Помощь в подготовке документов онлайн

На сайте суда в разделе «Информация, представляющая общественный интерес», в подразделе «Образцы документов» Вы найдёте различные образцы заявлений и сможете ознакомиться с требованиями к их составлению. Таким образом, даже удалённо у Вас есть возможность подготовиться к заседаниям, назначенным для рассмотрения Вашего дела.



Узнайте подробнее о суде Единоц и расскажите о нем другу!

Если эта брошюра показалась Вам полезной и интересной, теперь Вы можете прочесть её и в электронном формате на веб-странице суда Единоц в разделе «Информация, представляющая общественный интерес», в подразделе «Руководство для участников процесса».



Если у Вас есть друзья, родственники или знакомые, которые заинтересованы в деятельности суда или нуждаются в помощи или информации, относящейся к компетенции суда Единоц, предложите им прочесть эту брошюру в онлайн-формате.

КАК РАССМАТРИВАЕТСЯ ДЕЛО?

Если Вы подали исковое заявление или были вызваны в суд, Ваше дело будет рассматривать судья, которому помогают секретарь судебного заседания и помощник судьи.

Ваше дело будет распределено судье в случайном порядке при помощи электронной системы (Интегрированной программы управления делами). Судья назначит дату судебного заседания, пригласит с помощью секретаря стороны для участия в процессе, запросит по делу информацию у сторон, рассмотрит дело и вынесет решение.

В любое время Вы можете отказаться от судебного процесса. Для этого Вы можете отозвать заявление до начала процесса, отказаться от иска, признать его либо заключить мировое соглашение с другой стороной.

В ходе рассмотрения дела судья беспристрастен и обязан объективно разрешить дело.

Закон обязывает судью не общаться с Вами или с другими участниками процесса вне судебных заседаний.

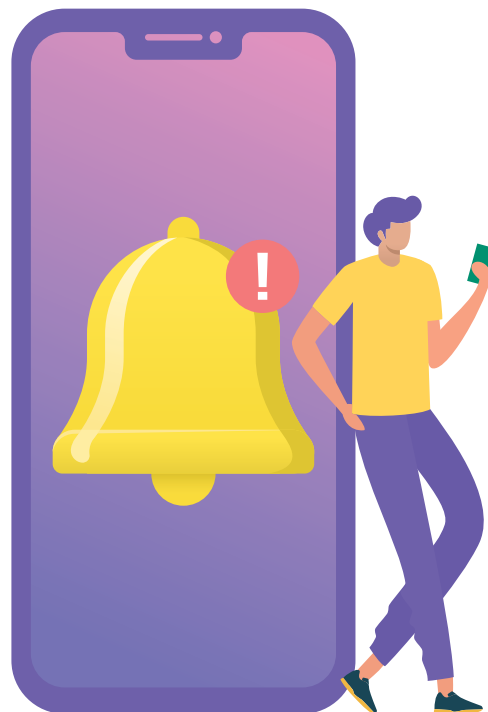


Когда у Вас есть основания полагать, что судья не является объективным при рассмотрении Вашего дела, Вы можете подать заявление об отводе судьи, тем самым ходатайствуя о передаче Вашего дела другому судье. Правовые основания для отвода судьи указаны в статье 50 Гражданского процессуального кодекса и в статьях 49-50 Административного кодекса.

ЧТО НУЖНО ЗНАТЬ

О ПОВЕДЕНИИ В СУДЕ?

Любой человек, находящийся в суде, независимо от цели (сторона или участник судебного процесса), должен иметь пристойный внешний вид и соответствующее поведение. Таким образом, все посетители суда должны сохранять спокойствие и соблюдать дисциплину, не носить оружие и/или другие предметы, которые можно использовать в качестве оружия, и воздерживаться от любого поведения, которое может нарушить деятельность суда.



Мобильный телефон должен быть отключён или переведён в беззвучный режим при входе в зал судебного заседания, а использование средств аудио- и видеозаписи, а также фотосъёмки возможно только с разрешения судьи и с согласия сторон и участников процесса.



Как Вы должны вести себя в зале судебного заседания?

По требованию судьи Вы должны предъявить удостоверение личности. В знак уважения к суду все присутствующие в зале судебного заседания должны вставать, когда судья входит и выходит из зала, а также при оглашении решения суда. Обращение к суду осуществляется стоя и со словами «Уважаемый суд».



Очень важно, чтобы на протяжении всего судебного заседания в зале сохранялась тишина, а ответы на вопросы, задаваемые во время заседания, были вежливыми, чтобы не допустить словесных перепалок. Во время судебного заседания обращение к участникам процесса осуществляется только через судью, а подойти к столу судьи можно только с его разрешения.

Судья может ограничить доступ к судебным заседаниям лиц, нарушающих общественный порядок. В зависимости от серьезности нарушения общественного порядка, суд вправе наложить штраф в размере от 1000 до 2500 леев и даже обратиться к прокурору для возбуждения уголовного дела.

ГОСУДАРСТВЕННАЯ ПОШЛИНА

ЗА РАССМОТРЕНИЕ ДЕЛ



Если Вы собираетесь участвовать в судебном процессе, Вы должны знать, что в некоторых случаях Вам придётся заплатить государственную пошлину. Так, государственная пошлина взимается:

- с исковых заявлений в гражданских делах;
- со встречных исков в гражданских делах;
- с заявлений об объявлении несостоятельности;
- с апелляционных и кассационных жалоб в гражданских делах;
- за выдачу судом копий (дубликатов) судебных актов;
- за выдачу копий аудиозаписей судебных заседаний.

Какая государственная пошлина уплачивается при подаче искового заявления?

При подаче искового заявления в суд в случае иска имущественного характера (который может быть оценен в денежном эквиваленте), государственная пошлина определяется в зависимости от характера и стоимости иска.

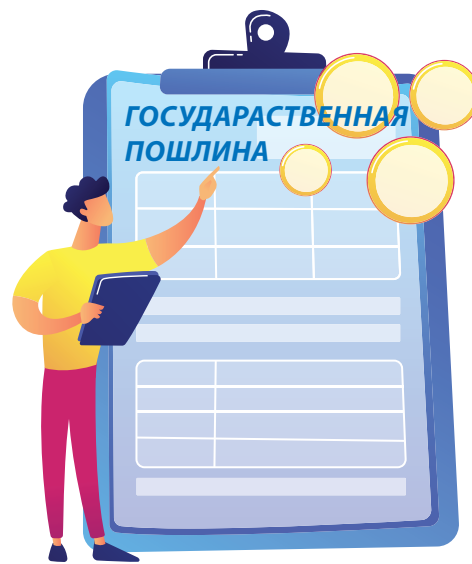
При подаче искового заявления в суд в случае иска неимущественного характера (который не может быть оценен в денежном эквиваленте) и в других случаях, предусмотренных законодательством, государственная пошлина уплачивается в размере фиксированных процентных ставок в соответствии с Законом о государственной пошлине.

Формула расчета выглядит следующим образом: процентная ставка, указанная в Законе о государственной пошлине, умножается на условную единицу (20 леев) и делится на 100%.

ОДНА
УСЛОВНАЯ ЕДИНИЦА
РАВНЯЕТСЯ

**20
ЛЕЕЯМ**

Доказательство уплаты государственной пошлины должно чётко указывать место назначения платежа и быть приложено в оригинале к исковому заявлению, за исключением случаев, когда пошлина уплачивается через услуги Мрау. Если Вы не уплатите государственную пошлину, Ваше заявление рассматриваться не будет.



В следующей таблице Вы можете найти несколько примеров пошлины, уплачиваемой в зависимости от типа иска:

Тип иска	Государственная пошлина
Споры имущественного характера, заявления об оспаривании исполнительного листа или иного документа	3% от цены иска или от взыскиваемой суммы, но не менее 150 леев и не более 25000 леев (для физических лиц) и не менее 270 леев и не более 50000 леев (для юридических лиц).
Расторжение брака	200%, соответственно $(200\% \cdot 20 \text{ у.е.}) / 100\% = 40 \text{ леев}$
Раздел имущества при расторжении брака	3% от цены иска, но не менее 150 леев
Продление срока принятия наследства	500%, соответственно $(500\% \cdot 20 \text{ у.е.}) / 100\% = 100 \text{ леев}$
Отмена ареста на имущество	500%, соответственно $(500\% \cdot 20 \text{ у.е.}) / 100\% = 100 \text{ леев}$
Защита чести и достоинства	500%, соответственно $(500\% \cdot 20 \text{ у.е.}) / 100\% = 100 \text{ леев}$



Освобождение от уплаты государственной пошлины

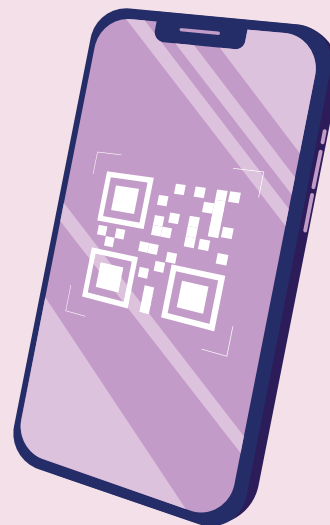
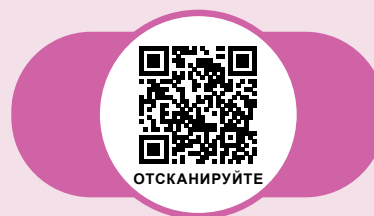
В ходе судебного разбирательства Вы можете обратиться с просьбой об освобождении, отсрочке или рассрочке уплаты государственной пошлины, подав заявление, которое должно соответствовать условиям, предусмотренным ст. 85 и 86 Гражданского процессуального кодекса.

Таким образом, в качестве оснований для освобождения Вы можете представить доказательства с данными о размере заработной платы, пенсии или других доходов, содержании несовершеннолетних детей или других лиц, сведения о банковских счетах, о находящемся в собственности имуществе и т. д. Освобождение может быть полным или частичным, в зависимости от заявления и представленных доказательств.



<https://mpay.gov.md/Services>

Государственную пошлину можно уплатить через банки и почтовые отделения, а также онлайн с помощью государственной услуги электронных платежей **Мрау** по следующей ссылке:



Подтверждением об уплате государственной пошлины служит фискальный чек, выданный банком, почтовым отделением или подтверждение, генерируемое системой **Мрау**.

Банковские реквизиты для уплаты государственной пошлины при подаче судебных исков:

Бенефициар: Министерство финансов

Код IBAN:
MD94TRGAAA14222001000000

Фискальный код: 1006601000037

Поставщик-бенефициар:
Министерство финансов -
Государственное казначейство

Банковские реквизиты для уплаты пошлины за выдачу копии аудиозаписи судебного заседания и копий судебных актов:

Бенефициар: Суд Единец

Код IBAN:
MD98TRPAAA142310A01215AA

Фискальный код: 1006601004932

Расчетный счет: 226304

Банковские реквизиты для уплаты штрафов, налагаемых судебными инстанциями по делам о правонарушениях и уголовным делам

Бенефициар: Министерство финансов

Код IBAN:
MD17TRGAAA14342041010000

Фискальный код: 1006601000037

Поставщик-бенефициар:
Министерство финансов -
Государственное казначейство

Банковские реквизиты для уплаты государственной пошлины при подаче апелляционных заявлений:

Бенефициар: Министерство финансов

Код IBAN:
MD94TRGAAA14222001000000

Фискальный код: 1006601000037

Поставщик-бенефициар:
Министерство финансов -
Государственное казначейство

В КАКИХ СЛУЧАЯХ МОЖНО ОБРАЩАТЬСЯ К ПРЕДСЕДАТЕЛЮ СУДА ЕДИНЕЦ?



Вы можете обратиться к председателю или заместителю председателя суда Единец, если столкнетесь с одной из следующих проблем:

- ✓ документы и информация по Вашему делу не были опубликованы на сайте суда или оформлены в установленные законом сроки;
- ✓ Вы считаете, что один из сотрудников суда нарушил какое-либо из Ваших прав;
- ✓ у Вас есть предложения, касающиеся деятельности суда.



Ваш запрос должен быть составлен в письменной форме и отправлен на адрес электронной почты jed@justice.md или подан посредством услуги «Единого окна» суда Единец.

При этом Вы можете запросить встречу с председателем или заместителем председателя в дни приёма граждан.

График приёма граждан:

Понедельник и пятница, с 11:00 до 15:00

ПЕТИЦИИ И ЖАЛОБЫ

Если Вас не устраивает работа сотрудников суда Единец или если суд выдал документы, содержащие ошибки, Вы можете подать петицию.

Если Вы хотите подать петицию, касающуюся сотрудников судебной инстанции, Вы можете отправить её в суд Единец, в то местонахождение, где, по Вашему мнению, были нарушены Ваши права.

**ЦЕНТРАЛЬНОЕ
МЕСТОНАХОЖДЕНИЕ**
jed@justice.md

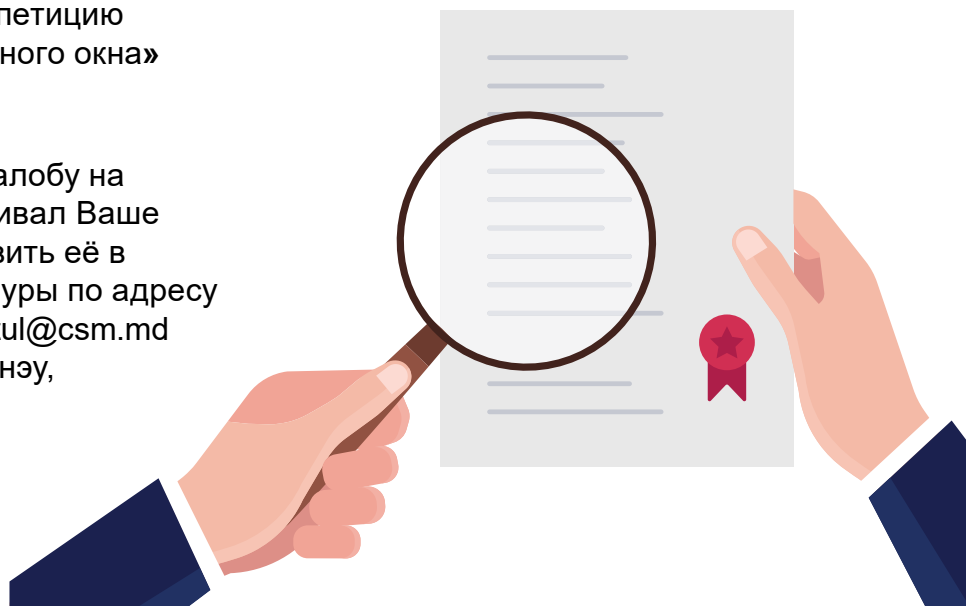
**МЕСТОНАХОЖДЕНИЕ
БРИЧЕНЬ**
jbr@justice.md

**МЕСТОНАХОЖДЕНИЕ
ДОНДУШЕНЬ**
jdn@justice.md

**МЕСТОНАХОЖДЕНИЕ
ОКНИЦА**
joc@justice.md

Вы также можете подать петицию посредством услуги «Единого окна» суда Единец.

Если Вы хотите подать жалобу на судью, который рассматривал Ваше дело, Вам следует отправить её в Высший Совет Магистратуры по адресу электронной почты aparatul@csm.md или по адресу: мун. Кишинэу, ул. М. Еминеску, 5.



КОНТАКТНЫЕ ДАННЫЕ СУДА ЕДИНЕЦ

Суд Единец, Центральное местонахождение

Отдел по гражданским делам –
(0246) 2-27-74

Отдел по уголовным делам – (0246) 2-44-34
Тел./факс. (0246) 2-18-48 и (0246) 2-27-74

E-mail: jed@justice.md

Суд Единец, местонахождение Бричень

г. Бричень, ул. Индепенденцей, 5
Тел./факс: (0247) 2-60-76

E-mail: jbr@justice.md

Суд Единец, местонахождение Дондушень

г. Дондушень, ул. 31 августа 1989, 19
Тел./факс: (0251) 2-51-35

E-mail: jdn@justice.md

Суд Единец, местонахождение Окница

г. Окница, ул. Буребиста, 47
Тел./факс: (0271) 2-36-55

E-mail: joc@justice.md



График работы:

Пон. - пят., с 8:00 до 17:00
Перерыв с 12:00 до 13:00



ОТСКАНИРУЙТЕ



Следите
за нами в
Фейсбуке!

Эта брошюра была создана при поддержке американского народа, оказанной через Агентство США по международному развитию (USAID). За её содержание ответственность несет Dexis Consulting Group, и оно не обязательно отражает мнение USAID или правительства Соединенных Штатов Америки.